



Charte éthique

Principes et engagements
réciproques en matière de
développement durable à l'attention
de nos parties prenantes



Préambule

Nanou Solutions a pour mission d'offrir des services de support aux structures d'accueil et aux professionnel-le-s de l'enfance dans le but de les soutenir dans leurs tâches et préoccupations quotidiennes.

En tant qu'experts du domaine, nous apportons une aide structurée et un accompagnement sur mesure permettant de garantir l'efficacité des organisations et de soutenir la qualité de l'accueil.

Nos services s'articulent essentiellement autour des prestations suivantes, dans le domaine social et en particulier de l'enfance :

- Création de structures d'accueil
- Recrutement et placement de personnel fixe et temporaire
- Gestion financière et administrative
- Support informatique
- Accompagnement de projets, observation, analyse et conseils

Depuis 2013, nous mettons notre expertise au service des institutions sociales, qu'elles soient publiques ou privées, afin d'optimiser leur fonctionnement et leur assurer un cadre de travail solide et durable.

En tant qu'entreprise responsable et socialement engagée présente dans toute la Suisse romande, nous souhaitons instaurer avec nos clients, fournisseurs et partenaires des relations fondées sur la confiance et le respect mutuel et partager des pratiques loyales et équitables, tout en établissant des relations durables et équilibrées.

L'élaboration de cette Charte éthique a pour but de formaliser nos intentions envers nos parties prenantes et attendons d'eux des engagements réciproques pour ainsi, engranger un cercle vertueux et croissant d'actions mesurables qui s'inscrivent dans une démarche de développement durable et de responsabilité sociale.

Nous rappelons que cette démarche est une initiative volontaire de la part de Nanou Solutions et qu'aucun élément figurant dans ce document ne pourrait être utilisé au- delà du cadre précité.

Pour commencer, nous avons concentré nos intentions sur les axes suivants :

- 1.** Éthique des affaires et loyauté
- 2.** Engagements sociaux et droit du travail
- 3.** Protection de la santé et prévention
- 4.** Environnement et développement local





Éthique des affaires et loyauté

L'éthique des affaires se traduit par le respect de nos clients et fournisseurs dans leurs pratiques et chaîne de valeurs. Nous nous engageons à ne pas les dénigrer, à adopter une posture neutre et de non-jugement, dans le respect de la confidentialité d'usage applicable dans toute relation professionnelle.

Nous nous engageons à respecter scrupuleusement les lois et directives édictées par les autorités compétentes et renonçons à toute pratique ou accord susceptible d'affecter les règles de concurrence saine sur le marché.

Nous évitons de débaucher du personnel en poste chez un de nos clients. Nous demandons à être informé sans délai d'une intention d'engagement d'un ou une de nos collaborateurs ou collaboratrices, actuelle ou passée, même si cet engagement découlerait d'une offre spontanée.





Chaque demande qui nous parvient est traitée avec le même degré d'importance, quelle que soit la personne qui nous fait la demande. Nous nous efforçons de répondre à chaque demande avec la plus grande réactivité possible et de tenir compte de toutes les spécificités et particularités liées au contexte.

En outre, nous nous engageons à respecter la propriété intellectuelle d'autrui en nous interdisant de s'approprier des informations qui peuvent être considérées comme confidentielles, divulguer des secrets commerciaux ou d'utiliser sans autorisation des images et textes protégés par des brevets ou droits d'auteur.

De plus, nous tâcherons d'éviter toute situation pouvant représenter un conflit d'intérêts pouvant potentiellement compromettre notre réputation. Toutes les décisions sont prises en tenant compte d'une pesée des intérêts globaux objective.

Ces engagements reflètent notre détermination à maintenir un environnement de travail éthique, loyal et transparent, garantissant ainsi la confiance de nos partenaires, dans le but d'établir des relations professionnelles durables.

Aussi, notre but est d'éviter des communications indirectes et des interprétations pouvant mener à des malentendus qui pourraient mettre notre personnel dans des situations inconfortables.



Engagements sociaux et droit du travail

En tant qu'entreprise socialement responsable, nous sommes conscients de notre rôle et encourageons autant que possible l'insertion professionnelle des jeunes, des personnes éloignées du marché de l'emploi ou en situation de handicap.

Chaque personne est traitée de façon égale et dispose des mêmes chances en matière de recrutement conformément au principe de non-discrimination. Le respect de la liberté est un droit fondamental et universel.

Nous nous engageons à ne pas recourir au travail non déclaré, ne pas employer des personnes non autorisées à travailler et à respecter toutes les lois et réglementations en vigueur en particulier concernant le travail au noir et la fiscalité.





Nous déclarons scrupuleusement chaque travailleur et travailleuse aux assurances sociales et offrons des couvertures d'assurances conformes à la convention collective de travail à laquelle nous sommes soumis (CCT Location de services). Les salaires sont réévalués chaque année compte tenu de l'expérience acquise et sont alignés sur les normes et recommandations cantonales.

Nous reconnaissons que chaque travail mérite salaire et nous veillons à lutter contre toute forme de travail gratuit ou de compensation (monétaire ou non), menant à un déséquilibre potentiel, ou pouvant être perçu comme un manque de reconnaissance ou de considération.

Nous nous engageons à traiter tous nos collaborateurs et collaboratrices avec dignité et respect et nous opposons à toute forme de harcèlement physique ou verbal. Chaque cas ou suspicion de cas de harcèlement sera dénoncé.

Toutes les tâches qui nous sont confiées sont traitées avec le plus grand soin et professionnalisme. Nous tenons au respect de nos engagements écrits et oraux, gage de notre fiabilité.










Dans la mesure du possible, nous encourageons le développement des compétences professionnelles tout au long de la carrière et proposons régulièrement un programme de formation continue à prix préférentiel pour notre personnel.



Protection de la santé et prévention

Nous accordons une attention particulière à la protection de la santé et à la prévention des risques psychosociaux de nos collaborateurs et collaboratrices. Cela se traduit concrètement par :

-  Des consignes de santé et sécurité au travail distribuées à l'engagement de notre personnel et consultables facilement.
-  Un climat de travail bienveillant où chaque personne est valorisée et où règne la collégialité et la solidarité.
-  L'évaluation régulière des risques inhérents à nos activités et la mise en œuvre d'actions en vue de réduire ou maîtriser ces risques.
-  La mise sur pied de formations dispensées par une spécialiste en ergonomie et santé au travail, ayant exercé durant de nombreuses années dans le milieu de l'enfance et pouvant apporter des conseils sur mesure. Ces formations s'adressent tant à nos clients et partenaires, responsables de structures d'accueil et répondants de la politique sociale, qu'à nos collaborateurs et collaboratrices sur le terrain.
-  Deux personnes de confiance externes à l'entreprise (une femme et un homme), neutres et joignables en tout temps pour permettre aux membres de notre équipe de se confier et être orientés si besoin vers d'autres spécialistes. L'écoute et la disponibilité de ces personnes doit permettre de désamorcer des situations qui pourraient potentiellement devenir conflictuelles.
-  La promotion d'espaces d'échanges informels proposés gratuitement, toute l'année et en toute confidentialité à notre pool de personnel externe. Proposées sous forme d'ateliers libres, ces rencontres permettent également à notre personnel de développer leurs compétences et reconnaître leurs efforts.
-  Des lieux de travail sains et des équipements sûrs, en bon état de marche.



Tous ces éléments
participent à renforcer
notre rôle d'employeur
responsable qui place
l'Humain au centre de ses
préoccupations.

Promouvoir un
environnement de travail
sain est essentiel pour
permettre à chacun et
chacune de donner le
meilleur de soi-même,
maintenir sa motivation et
développer une posture
professionnelle positive.



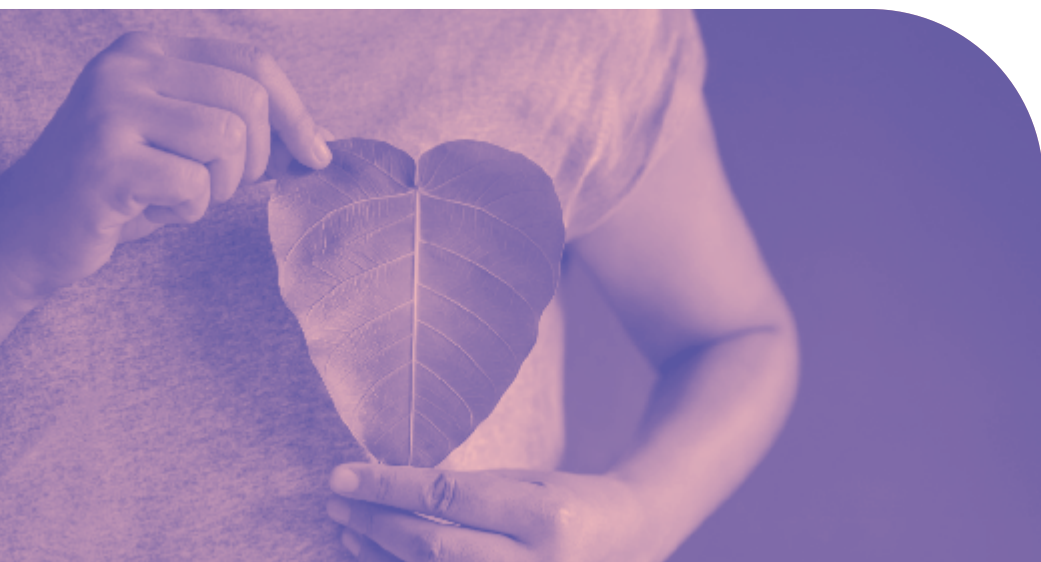
Environnement et développement local

Nous mettons en œuvre toutes les mesures permettant de préserver la nature, de réduire notre consommation énergétique et le gaspillage. Nous nous engageons à nous conformer aux règles d'usages en la matière, à mesurer notre impact environnemental autant que faire se peut, dans le but de réduire les effets négatifs de nos activités.

Nos bureaux sont stratégiquement et systématiquement implantés à proximité d'une gare ou facilement accessibles en transports publics afin d'encourager nos visiteurs à l'éco-mobilité.

Nous cherchons à utiliser les dernières technologies et innovations dans chaque domaine afin de réduire tout processus sans valeur ajoutée et toute tâche redondante ou inutile.

Nous veillons à préserver les ressources naturelles en choisissant des fournisseurs qui s'engagent également dans une démarche éco-responsable.





Dans les choix liés à nos achats, nous tenons compte de la problématique liée à l'élimination des déchets et valorisons le recyclage.

Nous favorisons les artisans locaux dans le but de réduire les transports et les émissions de gaz à effet de serre liées à la pollution routière.

Développer des liens de proximité avec nos partenaires locaux passe par des visites sur place afin de comprendre leur contexte et les enjeux auxquels ils doivent faire face. Un dialogue ouvert et transparent permet d'identifier les points de convergence possibles de nos actions et de renforcer l'impact de celles-ci.

Conscients que nous oeuvrons tous pour le bien commun, nous cherchons à développer des synergies créatrices de valeur ajoutée.

En évoluant dans un esprit d'entraide, où chacun-e est conscient-e de ses compétences clés, et dans un environnement de concurrence saine et loyale, nous pouvons nous concentrer sur l'essentiel et produire un travail porteur de sens.

L'honnêteté de nos actions et la clarté de nos communications permettent de bâtir des relations de confiance durables avec tous nos partenaires.

Accord et signature

Cette charte résume les principes fondamentaux formant un socle de base de notre vision et nos engagements en faveur de la durabilité que nous souhaitons promouvoir dans le cadre professionnel. Il s'agit de lignes directrices stratégiques qui résument la vision de Nanou Solutions mais qui peuvent être amenées à évoluer compte tenu de notre contexte et du développement de nos affaires. Ce document est disponible sur notre site web et sera régulièrement revu et mis à jour.

L'adhésion réciproque de nos parties prenantes à ces principes fondamentaux est un élément essentiel garantissant des relations commerciales saines et durables.

Nathalie Caracas
Directrice et fondatrice

Je soussigné-e, agissant au nom et pour le compte de :

.....

accepte les principes évoqués dans la Charte éthique de Nanou Solutions et m'engage à les respecter ou à tendre vers l'atteinte d'objectifs similaires.

Nom

Prénom

Fonction

Date

Signature

Timbre de l'entreprise

(facultatif)

.....

Vaud

Siège de Lausanne

Avenue Georgette 6
1003 Lausanne
vaud@nanou.ch
Tél. +41 21 546 40 00

Genève

Rue de Chantepoulet 4
1201 Genève
geneve@nanou.ch
Tél. +41 22 301 40 18

Valais

Avenue de la Gare 38
1920 Martigny
valais@nanou.ch
Tél. +41 27 544 43 00

Nous sommes actifs dans toute la Suisse romande:

neuchatel@nanou.ch
fribourg@nanou.ch
berne@nanou.ch
jura@nanou.ch



Scannez-moi
pour plus
d'informations
www.nanou.ch
info@nanou.ch